



### Opmerking

Zorg ervoor dat de installatie volledig spanningsloos is voordat u met de werkzaamheden begint. Alle werkzaamheden aan de elektriciteit mogen alleen worden uitgevoerd als de installatie spanningsloos is.

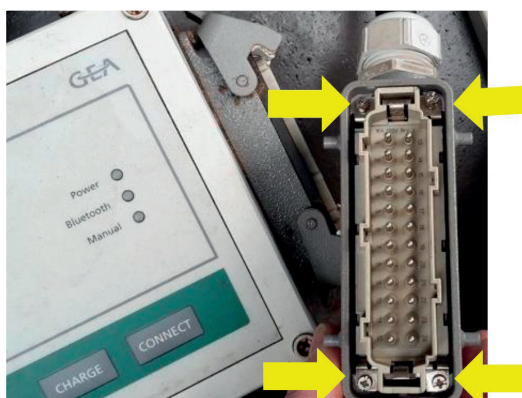
## 1. Schakel de besturing uit

*Schakel de robot volledig uit en beveilig hem tegen onbedoeld opnieuw inschakelen*

1. Schakel de besturing uit.
2. Trek de voedingsstekker (linker stekker van de besturing) eruit
3. Controleer of de besturing nog steeds inschakelt

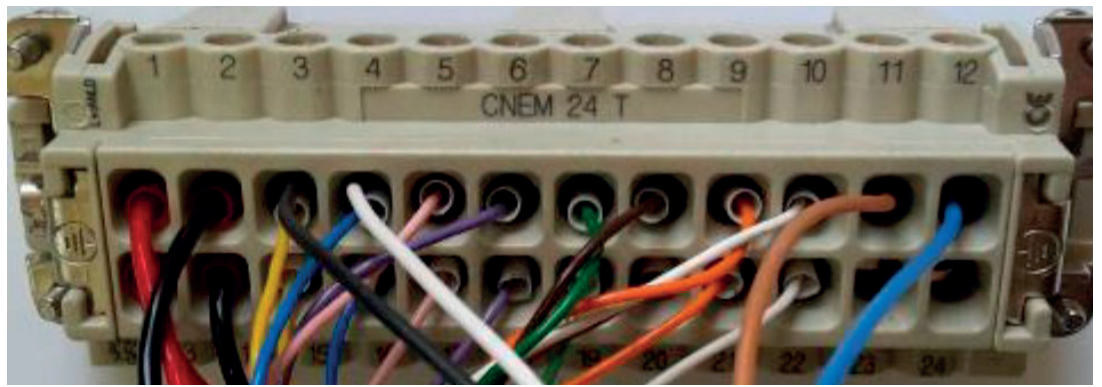
## 2. Multipin-stekker vervangen

Trek de motorstekker uit de besturing en draai de 4 schroeven los. Trek vervolgens het penblok iets uit de behuizing van de doorvoer. Voer de meegeleverde aansluitkabel door de kabelwartel en sluit de aders aan zoals beschreven op de volgende pagina:



# Installatie datalogger

## Mestverwijderingsrobot SRone/SRone+



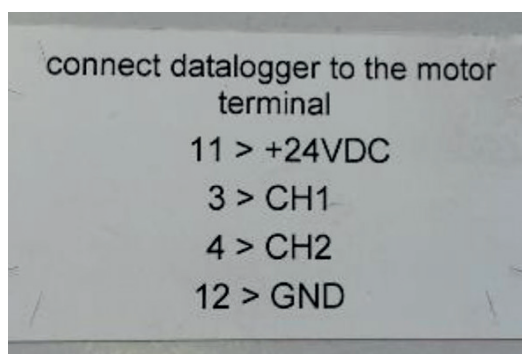
### **SRone+**

blauw : Pin 6  
bruin : Pin 8  
zwart: Pin 3  
wit: Pin 4

### **SRone**

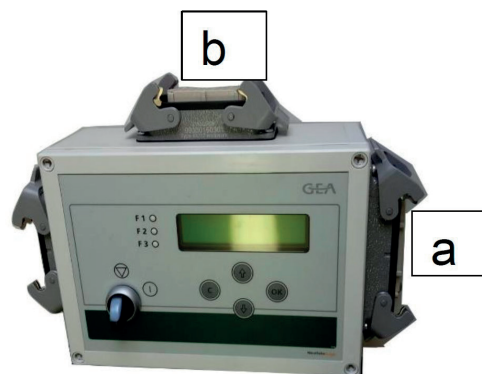
blauw: Pin 12  
bruin: Pin 11  
zwart: Pin 3  
wit: Pin 4

Zorg ervoor dat de reeds aangesloten draden op de juiste pinnen blijven zitten! (zie voorbeeldafbeelding SRone)



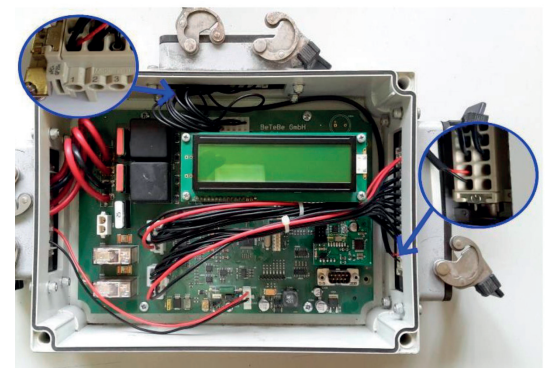
## De volgende aanpassing is uitsluitend bedoeld voor de besturing SRone

SRone-besturingsunits die al zijn voorbereid voor de datalogger, zijn te herkennen aan een sticker met de aansluitingen op de onderkant van de besturing!



Als de datalogger op een SRone-besturing wordt aangesloten, moet deze intern worden uitgebreid, omdat de datalogger anders niet van stroom wordt voorzien!

Verwijder de besturing uit de robot, maak aan de rechterkant de 24-polige bus (a) los en open voorzichtig het deksel.



Sluit de meegeleverde 2-aderige kabel aan op pin 11 (rood) en pin 12 (zwart). Schroef de buszet weer in de besturing.

Maak vervolgens de 16-polige buszet (sensoraansluiting) (b) los en sluit het andere uiteinde van de kabel aan op pin 1 (rood) en pin 2 (zwart).

Nu is de ombouw voltooid.

## Video-instructies Instelling:

